



Àmbit social i criminològic

CENTRE D'ESTUDIS JURÍDICS
I FORMACIÓ ESPECIALITZADA

Ausiàs March, 40
08010 Barcelona
TEL. 93 207 31 14
FAX: 93 207 67 47

 Generalitat de Catalunya
Departament de Justícia

D O C U M E N T S D E T R E B A L L

INVESTIGACIÓ

(Ajuts a la investigació, 2009)

**Personalitat i
psicopatologia
en menors infractors**

Autors

Mónica Antequera Fariña
Carolina Bourillón Martínez

Any 2009

Personalitat i psicopatologia en menors infractors

Mónica Antequera Fariña
Carolina Bourillón Martínez

Novembre 2009

Agraïments

Aquesta recerca no hauria estat possible sense la col·laboració dels joves que estan complint mesures als centres de justícia juvenil. Per tant, tenen el nostre agraïment. Així mateix reconeixem l'aportació del Grup d' Estudis Avançats en Violència (GEAV) de la Universitat de Barcelona i també el suport incondicional de l'Ana Arroyo, el Jordi Vidal i el Marco Murillo. Gràcies a tots vosaltres.

El Centre d'Estudis Jurídics i Formació Especialitzada ha editat aquesta recerca respectant el text original dels autors, que en són responsables de la correcció lingüística.

Les idees i opinions expressades en la recerca són de responsabilitat exclusiva dels autors, i no s'identifiquen necessàriament amb les del Centre d'Estudis Jurídics i Formació Especialitzada.

Avís legal

Els continguts d'aquesta investigació estan subjectes a una llicència de Reconeixement-NoComercial-SenseObraDerivada 2.5 Espanya de Creative Commons, el text complet de la qual es troba disponible a <http://creativecommons.org/licenses/by-nc-nd/2.5/es/legalcode.ca>. Així, doncs, se'n permet còpia, distribució i comunicació pública sempre que se citi l'autor del text i la font (Generalitat de Catalunya. Departament de Justícia. Centre d'Estudis Jurídics i Formació Especialitzada), tal com consta en la citació recomanada inclosa a cada article. No se'n poden fer usos comercials ni obres derivades.

Resum en català:

<http://creativecommons.org/licenses/by-nc-nd/2.5/es/deed.ca>

Índex

1. Introducció	- 7 -
2. Objectius	- 9 -
2.1. <i>Objectius generals</i>	- 9 -
2.2. <i>Objectius específics</i>	- 9 -
2.3. <i>Hipòtesis</i>	- 9 -
3. Disseny de la recerca	- 10 -
3.1. <i>Mostra</i>	- 10 -
3.2. <i>Instruments</i>	- 10 -
Entrevista semi-estructurada.....	- 10 -
MACI (Inventari Clínic per Adolescents de Millon) (2004).....	- 11 -
Inventari Jesness – Revisat (2003; versió espanyola 2005)	- 11 -
3.3. <i>Procediment</i>	- 11 -
Pla de treball	- 11 -
Mitjans.....	- 12 -
Distribució de les tasques i responsabilitats.....	- 13 -
Taula de distribució de les tasques i responsabilitats	- 13 -
4. Resultats	- 15 -
4.1. <i>Variables sociodemogràfiques i delictives</i>	- 15 -
4.2. <i>Variables de personalitat – Jesness Inventory – Revised</i>	- 17 -
4.3. <i>Variables de psicopatologia (MACI)</i>	- 3 -
5. Discussió	- 4 -
6. Conclusions	- 11 -
<i>Punts forts</i>	- 11 -
<i>Limitacions</i>	- 11 -
7. Propostes	- 13 -
Referències bibliogràfiques	- 14 -

1.Introducció

El motiu que ens porta a fer aquesta recerca és la manca d'estudis sistemàtics arrel de la personalitat i la psicopatologia dels joves internats en centres de justícia juvenil a Catalunya. Els educadors d'aquests centres sovint poden observar característiques de personalitat disfuncionals en alguns d'aquests joves així com algun jove que presenti un diagnòstic psicopatològic. Generalment aquests joves no reben un tractament psicològic sinó que són casos puntuals els que reben un tractament psicològic individual. Ara bé, són més aplicats els tractaments grupals com ara el de control de la conducta violenta (Camps Martí i Cano Martín, 2006) o el programa de pensament prosocial (Alba Torres, J.L., et al. 2007) amb bons resultats.

Per tant, la finalitat d'aquesta recerca és avaluar les característiques de personalitat i psicopatologia en una mostra de joves internats en centres de justícia juvenil de Catalunya de cara a conèixer possibles necessitats d' intervenció. És a partir de l'aplicació de diferents programes de tractament que podem incidir en rehabilitat els joves i poder disminuir la reincidència.

La literatura científica ens indica que hi ha certa relació entre la delinqüència i els trastorns mentals. D' aquesta manera, el meta-anàlisi de Fazel i Danesh (2002) presenta una prevalença de trastorn psicòtic i de Trastorn Antisocial de la Personalitat que és superior en població penitenciària respecte a la població general. Si ens centrem en els estudis que relacionen delinqüència juvenil i psicopatologia, també ens indiquen una major prevalença de trastorn mental (Otto, Greenstein, Johnson i Friedman, 1992; Gosden, Kramp, Gabrielsen i Sestoft; 2003). Ara bé, partint de la hipòtesi de que la psicopatologia és present en els menors infractors, volem conèixer quins són els problemes psicopatològics més presents i quines són les característiques de personalitat dels subjectes.

En aquesta recerca hem optat pel model evolutiu de personalitat desenvolupat per Theodor Millon (1969, 1990) a partir del MACI (2004) i l'Inventari de personalitat Jesness (Jesness Inventory – Revised, 2006), dos autoinformes específics per els

contextos judicials que ens permeten un estudi de l'adolescència en múltiples dimensions.

2.Objectius

Degut a que no hem trobat molts treballs amb mostra catalana, aquesta recerca és una primera aproximació a l'estudi de les variables de personalitat i psicopatologia en els joves internats en centres de Justícia Juvenil a Catalunya.

2.1.Objectius generals

- 1) Estudiar les característiques de personalitat que es troben presents en la mostra de menors infractors.
- 2) Avaluar la prevalença de problemes psicopatològics dins d'aquesta mostra.
- 3) Detectar possibles necessitats de tractament individual.

2.2.Objectius específics

- 1) Descriure el perfil delictiu dels joves estudiats
- 2) Descriure el perfil de personalitat dels joves avaluats
- 3) Descriure el perfil de psicopatologia dels joves avaluats

2.3. Hipòtesis

- 1) Pel que fa al instrument del Jesness Inventory – Revised, els joves obtindran puntuacions elevades en les escales de Desajustament Social, Valors Subculturals, Inmaduresa, Autisme, Raresa – Alienació, Agressivitat – Ira i Índex Asocial.
- 2) Pel que fa a la psicopatologia en les puntuacions del MACI, els joves obtindran puntuacions elevades en Histriònic, Egocèntric, Rebel, Oposicionista, Tendència Límit, Insensibilitat Social, Inclinatoria al Abús de Substàncies, Predisposició de la Delinqüència i Propensió al Impulsivitat.

3. Disseny de la recerca

3.1. Mostra

La mostra està formada per 66 joves internats als centres educatius de l' Alzina i Can Llupià internats en el 2008 i 2009. Tots els joves són de sexe masculí, d'edats entre els 14 i els 21 anys, amb una mitjana d'edat de 16,74 anys (d.t.= 1,42).

Es tracta d'una mostra dels joves que estaven en aquests centres. El procediment per seleccionar els participants en l'estudi ha tingut en compte varis requisits:

- Estar complint una mesura judicial cautelar, de règim tancat o semi-obert.
- Que la mesura no hagués de finalitzar abans del tancament de l'avaluació (prevista per agost del 2009).
- Que hi hagi certa predisposició en el jove a participar en l'estudi. Pel que fa a la selecció dels participants i la seva voluntarietat, hem de dir que cap dels nois als que se'ls ha proposat participar en l'estudi han dit que no volguessin. Se'ls va informar de l'objectiu de l'estudi així com del caràcter confidencial de les seves respostes. L' aplicació dels qüestionaris es va realitzar durant el temps lliure dels interns i que com benefici se'ls ha puntuat mitjançant el sistema motivacional que regeix en els centres en l'apartat d'activitats.

3.2. Instruments

Per fer aquesta recerca hem emprat tres instruments, dos ja validats i hem creat un nou instrument (entrevista semi-estructurada) per recollir dades específiques dels joves.

Entrevista semi-estructurada

Es tracta d'un guió d'entrevista creat adhoc per tal de recollir dades sociodemogràfiques i delictives dels joves avaluats. Aquest instrument permet

recollir dades personals dels participants que poden ser rellevants a l'hora d'analitzar els resultats. Algunes variables a incloure són l'edat, el sexe i el nivell socioeconòmic i dades en referència al fet delictiu.

MACI (Inventari Clínic per Adolescents de Millon) (2004)

Autoinforme compostat per 160 ítems dicotòmics i 31 escales dissenyat per avaluar les característiques de personalitat i els síndromes clínics dels adolescents. Els ítems s'organitzen donant lloc a 12 escales de prototips de personalitat, 8 escales de preocupacions expressades i 7 escales de síndromes clíniques. També disposa de tres escales que permeten mesurar les característiques de fiabilitat. El MACI ha estat desenvolupat específicament per ser emprat en contextos clínics, institucions residencials o en reformatoris. És útil per a l'avaluació d'adolescents amb problemes i pot ser emprat en l'elaboració de diagnòstics i plans de tractament i també per la valoració dels resultats.

Inventari Jesness – Revisat (2003; versió espanyola 2005)

El Inventari Jesness - Revisat (Jesness Inventory – Revised) és un dels inventaris de personalitat més ampliament utilitzats en contextos de justícia juvenil en el món anglosaxó. En aquesta recerca s'utilitza la versió traduïda a l'espanyol per A. Andrés Pueyo i M. Antequera Fariña en el marc del Grup d' Estudis Avançats en Violència (GEAV).

Aquest autoinforme de 160 ítems dicotòmics està pensat per poder guiar als tècnics en la comprensió de les diferències individuals dels joves que passen per contextos de justícia.

3.3. Procediment

Pla de treball

A continuació es presenta la previsió del calendari i el calendari definitiu de les tasques a realitzar en l' any 2009.

Tasques	Temporalització
Creació de l'entrevista estructurada.	Gener
Revisió bibliogràfica dels estudis anteriors.	Gener - Febrer
Selecció dels participants	Gener - Febrer
Administració de les proves psicològiques.	Gener - Juliol
Recollida de dades sociodemogràfiques i del perfil delictiu dels participants.	Gener - Juliol
Creació de la base de dades i introducció de les dades.	Juliol - Setembre
Anàlisi de dades.	Setembre
Elaboració de l'informe final.	Setembre - Octubre

Pel que fa a l'administració de les proves hem de comentar que ens hem trobat amb algunes dificultats com per exemple alguns nois que tenien dificultats de lecto-escritura així com dificultats amb el català. En aquests casos, la persona avaluadora ha estat recolzant l'administració. En alguns casos ha estat necessària la lectura de les proves per part de l'administradora degut a les dificultats lectores dels entrevistats.

Mitjans

Les investigadores contem per a aquest projecte amb el suport del Grup d'Estudis Avançats en Violència (GEAV) de la Universitat de Barcelona. El GEAV té com a finalitat principal l'anàlisi científic dels comportaments violents, en les seves diverses formes i manifestacions socials. El GEAV desenvolupa la seva activitat en el Departament de Personalitat, Avaluació i Tractaments Psicològics i col·labora amb altres grups d'investigació, nacionals i internacionals, interessats en l'estudi de la violència, així com amb institucions i administracions públiques relacionades amb aquest camp.

Com a doctorandes del Doctorat en Personalitat, Avaluació i Comportament Anormal, tenim accés al fons bibliogràfic de la Universitat de Barcelona així com a les bases de dades i revistes electròniques que posa a la disposició la pròpia universitat.

Finalment, també comptem amb un conveni amb el Departament de Justícia para la realització de tasques de recerca d'interès comú.

Distribució de les tasques i responsabilitats

La investigació s'ha dut a terme per part de les dues investigadores amb una participació activa per part de les dues. La Carolina Bourillon Martínez, com a professional del món de la justícia juvenil està diàriament en contacte amb la realitat que es viu en el centre Can LLupià. Ella ha realitzat tasques d' avaluació a joves en justícia juvenil als Centre Educatiu de l' Alzina i el Centre Educatiu Can LLupià. Per altra banda, la Mónica Antequera Fariña, com a investigadora associada al Grup d'Estudis Avançats en Violència, està realitzant la seva tesi en temes de delinqüència juvenil, especialment interessada en la vessant de la personalitat dels menors infractors i la psicopatologia associada.

Taula de distribució de les tasques i responsabilitats

Personal	Rol en el projecte i responsabilitats	Temps dedicat al projecte
Mónica Antequera Fariña	Investigadora principal Revisió bibliogràfica dels estudis antercedents. Administració de les proves psicològiques. Anàlisis de dades. Elaboració de l'informe final.	50%
Carolina Bourillon Martínez	Investigadora principal Revisió bibliogràfica dels estudis antercedents. Creació de l'entrevista estructurada.	50%

Recollida de dades sociodemogràfiques i del perfil delictiu dels participants.

Administració de les proves psicològiques.

Elaboració de l' informe final.

4. Resultats

4.1. Variables sociodemogràfiques i delictives

A partir de l'entrevista semiestructurada i l'accès a bases de dades hem recollit informació referent a variables sociodemogràfiques i també delictives. A continuació es presenten els resultats més rellevants:

Taula 1. Nacionalitat

	Freqüència	Percentatge
Espanyol	38	57,6%
Estranger	28	42,4%
Total	66	100%

Taula 2. Nivell d'estudis

	Freqüència	Percentatge
Neolector	32	48,5%
ESO no finalitzada, programa d'estudis alternatiu	17	25,8%
Graduat / ESO finalitzada	17	25,8%
Total	66	100%

Taula 3. Residència a Catalunya

	Freqüència	Percentatge
Resideix des de sempre a Catalunya	42	63,6%
No resideix des de sempre a Catalunya	24	36,4%
Total	66	100%

Dels 24 joves que no resideixen des de sempre a Catalunya (23 estrangers i un de la resta de l'estat espanyol), la mitja de temps d'estada a Catalunya és de 3,53 anys (d.t.= 3,37).

Taula 4. Categorització delictiva

	Freqüència	Percentatge
Delictes menors	27	40,9%
Robatori amb violència reincident	14	21,2%
Maltracte / Violència domèstica	13	19,7%
Agressió sexual	8	12,1%
Assassinat / Homicidi	4	6,1%
Total	66	100%

Taula 5. Tipus de mesura

	Freqüència	Percentatge
Règim cautelar	41	62,1%
Règim semiobert	4	6,1%
Règim tancat	21	31,8%
Total	66	100%

Taula 6. Temps de mesura judicial per tipus (en mesos)

	Mínim	Màxim	Mitjana	Desviació típica
Temps total de condemna	1	222	24,88	43,127
Temps de mesura en règim tancat	0	96	9,23	19,115
Temps de mesura en règim semiobert	0	74	2,88	10,097
Temps de mesura en règim cautelar	0	9	3,03	3,123
Temps de mesura en llibertat vigilada	0	107	9,27	21,352
Temps en altres mesures	0	20	,47	2,791

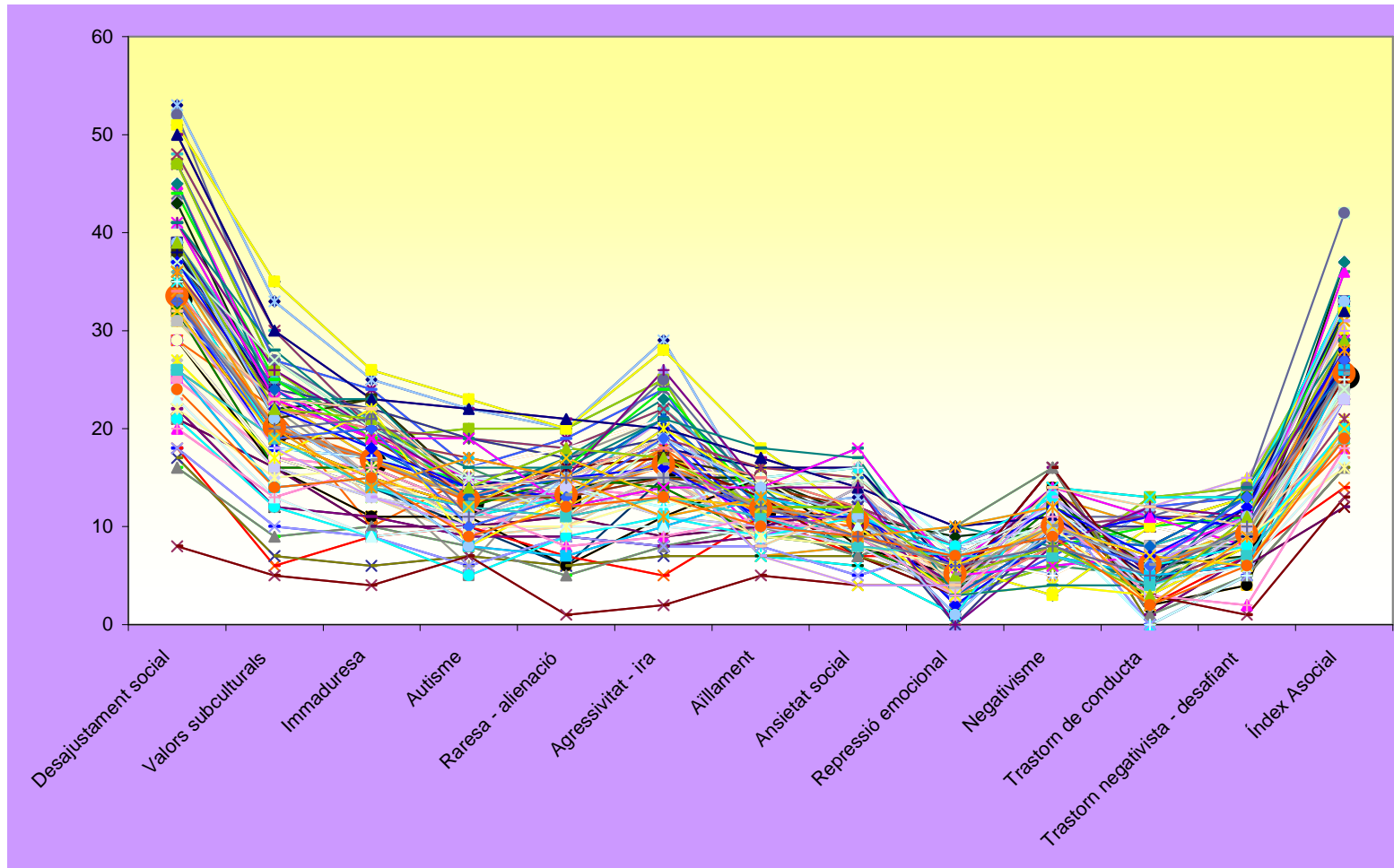
La majoria dels joves de la mostra analitzada estan amb mesures cautelars. Els que tenen mesures de règim semiobert o règim tancat també tenen un temps amb altres mesures com ara llibertat vigilada. A la taula 6 es poden veure els descriptius dels temps de mesura de la mostra analitzada.

4.2. Variables de personalitat – Jesness Inventory – Revised

Taula 7. Descriptius de les escales de personalitat (Jesness Inventory)

Escales	Mínim	Màxim	Mitjana	Desviació típica
Desajustament social	8	53	33,55	9,50
Valors subculturals	5	35	20,12	6,04
Immaduresa	4	26	16,80	4,81
Autisme	5	23	12,79	3,95
Raresa - Alienació	1	21	13,23	4,00
Agressivitat - Ira	2	29	16,38	5,56
Aïllament	5	18	11,85	2,92
Ansietat Social	4	18	10,55	3,00
Repressió emocional	0	10	5,17	2,39
Negativisme	3	16	10,08	3,04
Trastorn de conducta	0	13	6,12	3,57
Trastorn negativista - desafiant	1	15	9,23	3,01
Índex Asocial	12	42	25,62	6,39

Gràfic 1. Perfil de personalitat dels joves (Jesness Inventory – Revised)



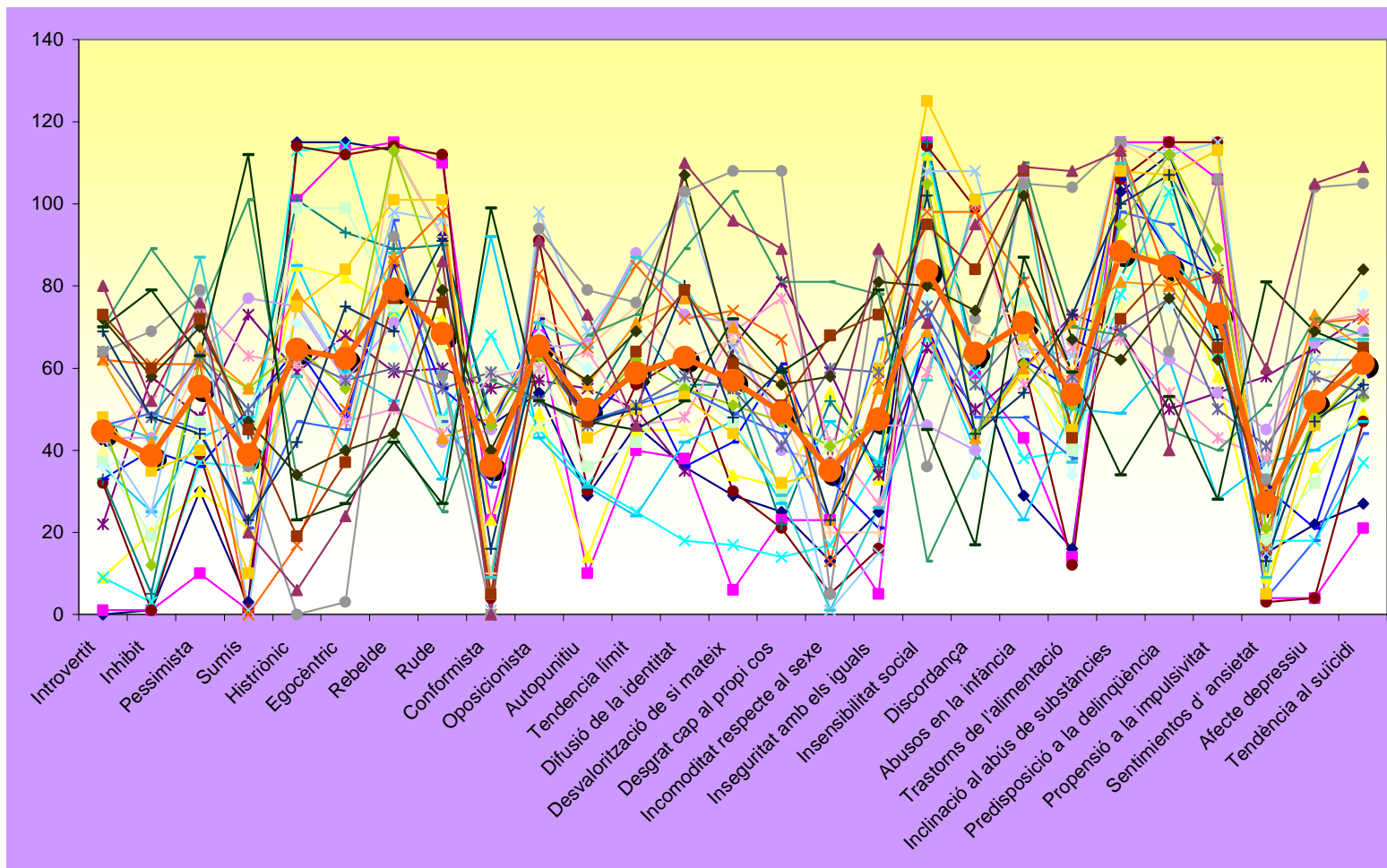
4.3. Variables de psicopatologia (MACI)

Taula 8. Descriptius de les escales de psicopatologia (MACI)

Escales	Mínim	Màxim	Mitjana	Desviació típica
Introvertit	0	80	44,60	21,707
Inhibit	1	89	38,60	23,490
Pessimista	10	87	55,53	17,940
Sumís	0	112	38,90	28,243
Histriònic	0	115	64,53	32,106
Egocèntric	3	115	62,33	29,108
Rebel	42	115	79,23	22,732
Rude	25	112	68,37	24,762
Conformista	0	99	36,20	27,297
Oposicionista	43	98	65,33	14,418
Autopunitiu	10	79	49,90	16,755
Tendència límit	24	88	58,80	17,177
Difusió de la identitat	18	110	62,63	23,353
Desvalorització de si mateix	6	108	56,90	22,429
Desgrat cap al propi cos	14	108	49,17	22,614
Incomoditat respecte al sexe	1	81	35,07	21,254
Inseguretat amb els iguals	5	89	47,53	23,221
Insensibilitat social	13	125	83,70	27,770
Discordança	17	108	63,60	24,726
Abusos en la infància	23	110	71,03	24,303
Trastorns de l'alimentació	12	108	53,53	21,787

Inclinació al abús de substàncies	34	115	88,37	21,855
Predisposició a la delinqüència	40	115	84,87	23,175
Propensió a la impulsivitat	28	115	73,13	23,882
Sentiments d' ansietat	3	81	27,23	18,589
Afecte depressiu	4	105	51,80	25,040
Tendència al suïcidi	21	109	61,23	18,606

Gràfic 2. Perfil de psicopatologia dels joves (MACI)



5. Discussió

A partir de la necessitat observada als centres de Justícia Juvenil per conèixer les característiques dels joves hem realitzat un estudi d'algunes variables sociodemogràfiques, característiques de personalitat i possible psicopatologia present en aquests joves.

La mostra està composta per 66 joves internats als centres educatius de l'Alzina i Can Llupià en el 2008 i 2009. Tots els joves són de sexe masculí, d'edats entre els 14 i els 21 anys, amb una mitjana d'edat de 16,74 anys. El 42,4% són estrangers i d'aquests, els que no viuen desde sempre a Catalunya (36,4%) porten una mitja de 3,53 anys de residència.

Pel que fa als delictes, el 40,9% ha comès delictes menors com ara furt, robatori o només presenten un delicte de robatori amb intimidació. El 21,2% acumulen robatoris amb intimidació repetits, el 19,7% dels joves han comès un delicte de maltracte o violència domèstica i el 6,1% d'homicidi o assassinat.

En referència a la mesura judicial, el 62,1% es troba en règim cautelar, el 6,1% en règim semiobert i el 31,8% en règim tancat.

Centrant-nos en les variables de personalitat, mesurades a partir del Jesness Inventory – Revised, podem veure que els joves presenten un perfil molt semblant al trobat en un estudi anterior amb 13 joves internats en centres de Justícia Juvenil realitzat per les mateixes autores (Antequera M., i Andrés, A., 2008). A continuació presentem una taula amb les puntuacions d'aquest estudi anterior:

Taula 9. Comparació puntuacions personalitat – Jesness Inventory – Revised.

Escales	Delinqüents (n=13)	Estudiants (n=13)	Recerca actual, delinqüents (n=66)
Desajustament social*	39,31	22,92	33,55
Valors subculturals*	23,00	14,62	20,12
Immaduresa*	18,69	13,46	16,80
Autisme*	14,54	10,46	12,79

Raresa – Alienació*	14,15	10,00	13,23
Agressivitat – Ira*	19,46	12,38	16,38
Aïllament	12,69	10,62	11,85
Ansietat Social	11,00	9,23	10,55
Repressió emocional	5,08	4,38	5,17
Negativisme	9,15	10,46	10,08
Trastorn de conducta*	8,46	3,15	6,12
Trastorn negativista desafiant	10,08	8,23	9,23
Índex Asocial*	29,77	18,00	25,62

Amb un asterisc apareixen les escales on hi havia diferències significatives entre joves delinqüents i joves estudiants. Com podem veure, les puntuacions en l'estudi actual presenten un patró molt semblant a les puntuacions obtingudes pels joves delinqüents, amb lo que podríem concloure que els joves del nostre estudi presenten elevades puntuacions en Desajustament social, Valors subculturals, Inmaduresa, Autisme, Raresa – Alienació, Agressivitat – Ira, i l'escala d' *screening* de Trastorn de Conducta, així com en l' Índex Asocial. Ara bé, quina informació ens dóna això dels joves avaluats?

Allò que podem dir dels 66 joves que estan complint mesures judicials en centres de Justícia Juvenil és que presenten majors valors subculturals relacionats amb la delinqüència i tenen un pitjor ajust social (que els joves no-delinqüents). També són més inmadurs que altres joves de la seva edat. Relacionat amb això, tenen una major dificultat amb el control dels impulsos, i probablement reaccionen amb més freqüència amb ira i agressivitat. Els joves estudiats que han comès algun delicte, també presenten una major tendència a l'aïllament, generalment són nois que actuen en solitari. Desconfien dels adults, i especialment d'aquells que representen l'autoritat.

És interessant observar que es troben diferències entre els joves delinqüents i els no delinqüents en l' Índex Asocial, el qual vindria a ser un termòmetre dels

valors antisocials que presenten i que probablement també es relacioni amb una major conducta antisocial. Aquest índex ens permet discriminar entre nois amb un perfil més antisocial i altres amb un menor risc de conducta antisocial.

Finalment comentar que ambdòs grups presenten diferències pel que fa a l'escala de Trastorn de Conducta. Los nois del centre de reforma presenten puntuacions més elevades. Aquesta escala no ens permet fer un diagnòstic però sí que ens és útil per veure si seria necessari fer una avaluació més profunda. En aquest cas no podem afirmar que hi hagi més Trastorn de Conducta, tal i com ho defineix el DSM-IV, però sí que tenen més problemes relacionats amb el Trastorn de Conducta que no pas els joves del institut.

Fins aquí hem fet una anàlisi de les puntuacions mitjanes obtingudes pels 66 joves avaluats i la comparació amb un altre estudi. Ara bé, en el Gràfic 1 podem observar les puntuacions de cadascú dels joves en les diferents escales. En tronja i amb rodones més marcades es presenta la puntuació mitjana del grup. Les altres línies corresponen a cada un dels joves participants. Tot i veure un patró de puntuacions similars per les diferents escales també podem observar que hi ha certa variabilitat en les puntuacions per cada una de les escales i això és algo que volíem remarcar. Els estudis habitualment es realitzen fent comparació de mitjes però sabem que d'aquesta manera perdem informació. En el Gràfic 1 hem intentat fer palès de que cada jove té un patró de personalitat diferent i que precisament és aquest el que hem d'avaluar per tal de donar resposta a les necessitats terapèutiques del jove en concret.

Pel que fa a les característiques psicopatològiques, presentem la taula a continuació en comparació amb altre estudi de Vinet (2005).

Taula 10. Comparació de les escales de psicopatologia (MACI)

Escales	Mitjana de la recerca actual amb joves delinqüents	Mitjana Vinet (2005) Grup vulnerable
Prototips de personalitat		
Introvertit	44,60	62,00
Inhibit	38,60	61,00
Pessimista	55,53	93,5
Sumís	38,90	90,50
Histriònic	64,53	80,50
Egocèntric	62,33	76,00
Rebel	79,23	93,00
Rude	68,37	60,00
Conformista	36,20	80,50
Oposicionista	65,33	97,50
Autopunitiu	49,90	80,50
Tendència límit	58,80	78,00
Preocupacions expressades		
Difusió de la identitat	62,63	88,50
Desvalorització de si mateix	56,90	83,50
Desgrat cap al propi cos	49,17	42,00
Incomoditat respecte al sexe	35,07	82,50
Inseguretat amb els iguals	47,53	46,50
Insensibilitat social	83,70	90,00
Discordança	63,60	112,5
Abusos en la infància	71,03	55,00
Síndromes clíniques		
Trastorns de l'alimentació	53,53	35,00

Inclinació al abús de substàncies	88,37	55,5
Predisposició a la delinqüència	84,87	84,50
Propensió a la impulsivitat	73,13	83,50
Sentiments d' ansietat	27,23	100,00
Afecte depressiu	51,80	114,00
Tendència al suïcidi	61,23	28,50

Comentarem en funció del tipus de les escales.

Prototipus de personalitat:

Pel que fa als prototipus de personalitat, les escales que més puntuen nostra recerca són Rebel, Rude, Oposicionista, Histriònic, Egocèntric i Tendència Límit. En la recerca de Vinet hi ha un perfil semblant tot i que obtenen puntuacions més elevades. És especialment remarcable la diferència pel que fa a les escales Inhibit (Vinet=61,00; rec. actual=38,60), Pessimista (Vinet=93,5; rec. actual=55,3), Sumís (Vinet=90,50; rec. actual=38,90), Conformista (Vinet=80,50; rec. actual=36,20) i Autopunitiu (Vinet=80,50; rec. actual=58,80). Els nostres joves són menys inhibits, menys pessimistes, menys sumissos i menys conformistes, així com tenen menys tendències autopunitives. El perfil que trobem en la nostra mostra s'ajusta més a l'imaginari sobre el perfil delinqüent. També cal dir que el grup de comparació no és un grup de delinqüents sinó un grup "vulnerable". Cal destacar que una elevada insensibilitat social, baixa responsabilitat i amabilitat són aspectes associats a personalitat antisocial (Romero, Luengo, Gómez – Fraguera i Sobral, 2002).

Preocupacions expressades:

Pel que fa a les preocupacions expressades les escales que més puntuen nostra recerca són Insensibilitat Social, Abusos en la Infància, Discordança Familiar i Difusió de la Identitat. Apareix un perfil molt semblant en la recerca de Vinet, excepte en Incomoditat Respecte al Sexe (Vinet=82,50; rec. actual=35,07). Els joves avaluats no expressen preocupacions respecte al sexe

sinó que més bé es troben per sota de les puntuacions dels joves de la seva edat no delinqüents.

Síndromes clíniques:

Finalment, pel que fa a les síndromes clíniques, els nostres joves avaluats presenten puntuacions elevades en Inclinació a l' Abús de Substàncies, Predisposició de la Delinqüència, Propensió a la Impulsivitat i Tendència al Suïcidi. Podem veure que els joves avaluats per Vinet també presenten propensió a la impulsivitat, inclinació al abús de substàncies i predisposició a la delinqüència, però lo que prevaleix més en aquest grup són el Sentiments d' Ansietat (Vinet=100,00; rec. actual=27,23) i l' Afecte Depressiu (Vinet=114,00; rec. actual=51,80). Els nostres joves presenten baixa ansietat i moderat afecte depressiu. Una altra diferència la trobem en Tendència al Suïcidi (Vinet=28,50; rec. actual=61,23) on els nostres joves presenten puntuacions molt més elevades.

Pel que fa a la comparació entre ambdòs grups, podem concloure que presenten un patró de personalitat similar, així com de preocupacions expressades però que difereixen pel que fa a les síndromes clíniques més importants. Tot i així, també hem vist que hi han diferències importants en característiques d'inhibició, pessimisme, sumissió, conformisme i autolesions, així com en una menor incomoditat respecte al sexe en els joves delinqüents.

En un intent de recollir tota la informació analitzada, podríem dir que els joves delinqüents avaluats obtenen puntuacions elevades en problemàtiques externalitzants i relacionades amb la conducta antisocial com ara problemes de conducta, abús de substàncies, agressió i impulsivitat. I obtenen puntuacions baixes en referència al conformisme, la sumissió i la inhibició, així com en la incomoditat respecte al sexe. Aquests resultats coincideixen amb els trobats per altres investigacions (veure Abad, Forns i Gómez, 2001; Vinet i Alarcón, 2003).

Segons Vinet (2005), la manca d'habilitats socials, associada a la pròpia desvalorització de sí mateix i la recerca del càstig com a gorma d'obtenir consideració o afecte per part de l'adult (autopunició), exposa a aquests

adolescents a ser objecte de maltractament psicològic en les situacions tensió i violència que es poden donar en els seus contextes. Són adolescents amb històries de socialització negativa, amb models de comportament autoritari, absents i/o permissius que disposen de recursos precaris per afrontar dificultats o conflictes relacionals. Són factors comuns en aquests joves la predisposició a la delinqüència, la rebeldia, l'oposicionisme i la inclinació a l'abús de substàncies, la manca d'hàbits formatius-laborals, la manca d'habilitats per afrontar els conflictes, el rebuig i l'exclusió social per part dels grups prosocials. I això fa que s'incrementi el risc social d'aquests joves.

Ahora es planteja que en l'adolescència les persones són especialment vulnerables al comportament antisocial (Herrero, Ordóñez, Sales i Colom, 2002).

Tot això ens indica la necessitat d'un tractament en aquests joves de cara a modificar algunes de les característiques que estan impossibilitant la seva integració en un medi social normalitzat. Així, desde fa temps s'estan duent a terme programes com el de competències socials o el programa de control de la conducta violenta, els quals beneficien als joves que hi participen i promouen una integració en el seu medi, lo que ahora reflecteix sovint en una menor reincidència delictiva.

6. Conclusions

Amb aquest estudi queda evident la necessitat de tractament en els joves de Justícia Juvenil i alhora també hem fet palesa la necessitat d'avaluar correctament a cada jove individualment perquè tot i que observem un patró similar ens els joves que realitzen actes delictius també és veritat que observem certa variabilitat individual que hem de tenir en compte per poder fer un tractament més adequat a les seves necessitats.

Punts forts

Els punts forts d'aquest estudi són els següents:

- L'estudi es planteja des d'una necessitat observada en el propis centres, intentant donar resposta en aquesta necessitat. Per tant, no és un estudi teòric que queda allà sinó que té la intenció de poder ser útil en la realitat dels joves i els professionals de la justícia juvenil.
- Per poder donar resposta es fonamenta en la recerca potent del Grup d'Estudis Avançats en Violència de la Universitat de Barcelona i amb l'experiència prèvia en recerca de les autores.
- Es detalla un estudi clar que no deixi de banda els requisits científics però alhora que pugui ser comprensible pels professionals ja que considerem que un estudi d'aquestes característiques no té utilitat pràctica si no hi ha un coneixement d'aquest per part dels professionals implicats.

Limitacions

Les autores d'aquesta recerca som conscients d'algunes limitacions que presenta l'estudi i que es podrien subsanar en estudis posteriors. Es comenten a continuació:

- Grup de joves no delinqüents: No hem pogut comptar amb un grup de joves no delinqüents per tal de fer una comparació entre els dos grups. De cara a un posterior estudi es recomana la incorporació d'un grup control per l'estudi sistemàtic de la personalitat i la psicopatologia en joves delinqüents.
- Manca de presència de noies: En aquest estudi tots els joves estudiats són nois. Seria interessant fer un estudi on es pogués veure si el patró de personalitat i psicopatologia en joves infractors és igual en nois que en noies.
- Relació entre variables de personalitat i psicopatologia: Degut a que tot estudi és limitat en els seus objectius i l'abast que pot tenir, no hem tingut en compte la relació entre les variables de personalitat i psicopatologia però seria interessant analitzar si hi ha algun patró de relació.
- Diferenciació en funció del tipus de delicte: Proposem fer un estudi de la personalitat i la psicopatologia que tingui en compte l'acte delictiu principal que ha comès el jove per tal d'estudiar possibles tipologies de personalitat i psicopatologia en funció dels delictes.
- Variables familiars: Trobem interessant poder incorporar altres variables com ara de caire familiar ja que sabem que en l'explicació del delicte no només intervenen les variables individuals.
- Ampliació del tamany mostral: Partim d'una mostra de 66 joves que ens permet valorar els resultats, però si poguéssim ampliar la mostra podríem obtenir resultats més generalitzables.

Com es pot veure hi ha diferents línies de millora. Tot i així considerem que aquest estudi pot aportar informació rellevant i obrir una línia de recerca de cara a futures investigacions.

7. Propostes

Es proposa la realització d'una avaluació psicològica individual en els joves que estan complint mesures judicials que tingui en compte tant característiques de personalitat com possibles síndromes clíniques per tal de poder donar un tractament adequat a les necessitats dels joves.

Referències bibliogràfiques

Alarcón, P., Vinet E. i Salvo, S. (2005). Estilos de Personalidad y Desadaptación Social Durante la Adolescencia. *Psyke*, Vol. 14, nº 1, p. 3 -16.

Alba Robles, J.L., Burgès Bargués, M., López Latorre, M.J., Alcázar González, M., López Morales, J., Baró i Xipell, B. i Chordi Bardaji, F. (2007). Validesa, generalització i seguiment del programa de pensament prosocial. Un estudi transversal i longitudinal. Barcelona: Centre d' Estudis Jurídics i Formació Especialitzada.

Andrés Pueyo, A. Violencia juvenil: Realidad actual y factores psicológicos implicados. *Revista ROL de enfermería*, Vol. 29, nº 1, 2006, p. 38-44.

Antequera, M., i Andrés Pueyo, A. (2008). Personalidad y delincuencia: Un estudio a través del Inventario Jesness – Revisado. En Rodríguez, Fco. J., Bringas, C., Fariña, F., Arce, R. i Bernardo A. (Eds.). *Psicología jurídica. Familia y victimología*. Ediciones de la Universidad de Oviedo: Oviedo.

Camps, J., i Cano, T. (2006). *Incidència de l'aplicació d'un programa de control de la conducta violenta en joves infractors. Avaluació de l' impacte de la intervenció i resultats de l'aplicació de tres programes en centres educatius i dos programes de medi obert*. Barcelona: Centre d' Estudis Jurídics i Formació Especialitzada.

Capdevila, M., Ferrer, M., i Luque, E. (2005). *La reincidència en el delictes en al justícia de menors*. Barcelona: Centre d' Estudis Jurídics i Formació Especialitzada.

Garrido Genovés, V. y Jesús López, M. (Coords.) (2005). *Manual de Intervención Educativa en Readaptación Social. Vol 2. Los programas del pensamiento prosocial*. Valencia: Tirant Lo Blanc.

Herrero, O., Ordóñez, F., Salas, A., i Colom, R. (2002). Adolescencia y comportamiento antisocial. *Psicothema*. Vol, 14, pp. 340-343.

Jesness, C.F. (2003). Jesness Inventory-Revised. Technical Manual. Multi-Health Systems Inc. Versió espanyola adaptada per Antequera Fariña i Andrés Pueyo (2006). Grup d' Estudis Avançats de Barcelona. Universitat de Barcelona.

Luengo, M.A., Sobral, J., Romero, E., i Gómez-Fraguela, J.A., (2002). Biología, personalidad y delincuencia: ¿nature vía nurture?. *Psicothema*. Vol. 14, 16-25.

Martin, R.D. (1981). Cross-validation of the Jesness Inventory with delinquents and nondelinquents. *Journal of consulting and clinical psychology*, 49 (Vol.1), 10-14.

McCord, J., Widom, C.S. i Crowell, N.E. (2001). *Juvenile crime, juvenile justice*. Washington: National Academy Press.

Millon, T. (2004). *Manual MACI. Inventario Clínico para Adolescentes de Millon*. TEA Ediciones: Madrid.

Pérez Villalobos, M.V., Díaz Mújica, A. i Vinet Reichhardt, E. (2005). Características psicológicas de adolescentes pertenecientes a comunidades educativas. *Psicothema*, vol. 17, nº 1, p. 37-42.

Vinet, E. Salvo, S. i Forns, M. (2005). Adolescentes no consultantes en riesgo: una evaluación a través del MACI. *Anuario de Psicología*, vol. 36, nº 1, p. 83-97.

Vinet E., Forns, M. (2006). Millon's Adolescent Clinical Inventory (MACI) and its Capability to Discriminate Between General and Clinical Population. *Psyke*, Vol. 15, nº 2, p. 69 - 80.